

**REPUBLIQUE ISLAMIQUE DE MAURITANIE**

**Honneur – Fraternité – Justice**

**Ministère de l'Agriculture et de l'Élevage**

**Commissariat à la Protection  
Sociale et à la Sécurité Alimentaire**



**NOTE DE PRESENTATION DE LA CAMPAGNE AGROPASTORALE 2008/2009**

**ELEMENTS DES BILANS CEREAALIERS ET ALIMENTAIRE EXPOST  
2007/2008 ET  
PREVISIONNEL 2008/2009**

***Novembre 2008***

I. Introduction	3
II. DÉROULEMENT DE LA CAMPAGNE AGRICOLE 2007/2008	3
2.1. Situation pluviométrique	5
2.2. Situation hydrologique	5
2.3. Situation des cultures	6
2.4. Situation phytosanitaire	7
2.5. Situation des pâturages et du bétail	7
III. PRÉVISION DE LA PRODUCTION CÉRÉALIÈRE 2007/2008	8
3.1. Rappel de la méthodologie	8
3.2. Évaluation de la production céréalière	8
IV. ÉLÉMENTS DES BILANS CÉRÉALIERS	9
4.1. Bilan céréalier prévisionnel 2008/2009	9
4.1.1 Population	9
4.1.2 Disponibilités	9
4.1.3 Consommation humaine	9
4.1.4 Aides alimentaires et prévisions des importations 2008/2009	9
4.1.5 Stocks disponibles au début de l'année 2008/2009	10
4.1.6 Stocks finaux pour l'année 2008/2009	10
4.2 Bilan céréalier ex-post 2007/2008	10
4.2.1 Ressources	10
4.2.2 Emplois	11
4.3 Résultats des bilans céréaliers	11
V. SITUATION ALIMENTAIRE ET ZONES A RISQUE	11
5.1 Les zones à risque	11
5.2 Situation des prix	12
VII. CONCLUSIONS	14

## **I. Introduction**

Le présent document constitue le rapport de la mauritanie à la réunion technique de validation des productions agricoles et d'établissement des bilans céréaliers ex-post 2007/2008 et prévisionnel 2008/2009.

Il est le fruit d'une concertation entre les différents services techniques du Ministère l'Agriculture et de l'Elevage et du commissariat à la Sécurité Alimentaire (CSA).

Il traite des points suivants :

1. déroulement de la campagne 2008/09 à travers la collecte et l'analyse d'informations sur les situations agro météorologique, phytosanitaire et pastorale ;
2. évaluation de l'état des cultures céréalières;
3. examen approfondi des informations disponibles concernant les superficies emblavées, les rendements agricoles prévus, la production totale des céréales;
4. estimation de la production céréalière 2008/2009 ;
5. l'établissement des bilans céréalier prévisionnel 2008/2009 et ex-post 2007/2008 ;
6. la situation alimentaire du pays et les zones à risque
7. situation des prix et approvisionnements

## II. DÉROULEMENT DE LA CAMPAGNE AGRICOLE 2008/2009

Il importe de mentionner que le gouvernement c'était fixé, pour la campagne agricole les objectifs suivants :

### Dans le domaine de l'Agriculture

- la mise en valeur de 239500 ha en pluvial et de 30.000 ha en irrigué dont 25000 ha en hivernage et 5000 ha en contre saison pour une production nette de 190.000 tonnes toutes céréales confondues soit 34% de couverture en besoin céréalier du pays.

### Dans le domaine de l'Elevage

- assurer un état sanitaire satisfaisant du cheptel contre les principales maladies ;
- augmenter les productions animales et assurer leur accès aux marchés

Des mesures d'accompagnement devant permettre la réussite de la présente campagne ont été prises par le gouvernement et ont porté sur :

### Intrants agricoles :

#### Engrais :

Espèce	vente	stocké	Total
Urée	2524, 150 T	1846,450 T	4370, 600 T
TSP	634,200 T	472, 800 T	41107 T

### Distribution gratuite :

**Semences traditionnels** : plus de 1250.2 tonnes de différentes spéculations. Les charrues et semoirs : 1580 individuels dont la livraison est déjà entamée ;

**Semences maraîchères** : 1400 Kg sur Budget d'Etat et le partenaire FAO et autre quantité sur d'autres projets : PDIAIM, PDRC, PDDO ect...

**Grillage** : une grande quantité livrée pour les Délégations Régionales pour clôturer les zone des productions (dont 30% des besoins de chaque délégation régionale ont été livré sur Budget d'Etat) et 966545 ML ont été fournit par le projet PDRC.

**Grillage pour les Maraîchères** : 40.000 ml sur le budget d'Etat et 35000 ML la FAO et d'autres Quantités livrées dans le cadre du PDIAIM, PDRC, PDDO ect.

Par ailleurs, un effort important, au niveau du crédit agricole, est prévu pour accompagner les objectifs de la campagne agricole.

## **Situation pluviométrique**

La saison hivernale a été précoce, cette année avec des pluies significatives au mois de mai, mais aussi des pluies faibles au mois de juillet au niveau du Hodh El Charghi et du Gorgol. Elle a également continué jusqu'à la 1<sup>ère</sup> semaine d'octobre.

Les quantités de pluies enregistrées depuis le début de la saison dans toute la zone agro-sylvo-pastorale sont bien réparties dans le temps et dans l'espace. A la fin de la 3<sup>ème</sup> décennie du mois de septembre, la plupart des stations dans les zones agricoles ont enregistré un cumul saisonnier important.

Par rapport à l'année précédente, et à la même période, la majeure partie des zones agricoles affichent un excédent, avec des écarts de plus de 100 mm au Hodh El Charghi, (Adel Bagrou (180,4 mm), Bousteilla (123,8 mm), Djigueni (169,5 mm), Brakna: M'Bagne (201,8 mm), Trarza R'Kiz (135,1 mm) et l'ensemble des postes du Guidimakha hormis Gouraye qui accuse un déficit de (-17,0 mm).

Des déficits sont signalés dans des localités : Oualata (-161,5 mm), Barkeol (-102,5 mm), Kankossa: (-91,4 mm), Tamchekett (-54,1 mm), Rosso (-74,7 mm), Aleg (-41,0 mm), Boghé (-32,0 mm) et d'une bonne partie des localités du Gorgol Djadjibine (-157,6 mm); M'Bout (-143,5 mm), Foum Gleita (-141,7 mm), Toufounde Cive (-73,9 mm),

Par rapport à la normale (1971-2000) la majeure partie des stations de la zone agropastorale ont enregistré une pluviométrie normale à excédentaire.

Par rapport à la moyenne (1990-1999) toutes les stations sont excédentaires à l'exception de Rosso (-48,6 mm), Oualata (-47,7 mm) et Tamchekett (-63,8 mm).

L'indice cumulé de satisfaction de besoin en eau des cultures est satisfaisant pour l'ensemble des cultures. Aucun cas de flétrissement sévère n'a été signalé à cette date.

## **Situation hydrologique**

La situation hydrologique de 2008 a été bonne par rapport à l'année précédente dans la plupart des bassins. Le remplissage des barrages et toutes les zones de bas-fonds a été satisfaisant, à l'exception de deux wilayas du pays.

La décrue a été amorcée à Kaédi et à Boghé respectivement à la première et à la seconde décennie de septembre 2008, à Rosso en fin septembre et début octobre.

La crue annuelle de 2008 au niveau des stations de Kaédi, Boghé et Rosso est plus faible que celle de l'année précédente.

## Situation des cultures

Les premiers semis en humide ont eu lieu en juin au Guidimakha (Ghabou, Gouraye, Selibaby, Ould Yenge), et au Gorgol (Maghama, Toufounde Civé). Cependant, c'est en début juillet que les semis en humide ont été généralisés.

Actuellement les cultures sont à différents stades de développement dans la plupart des wilayas allant de la montaison à la floraison au niveau des cultures pluviales.

L'indice cumulé de satisfaction de besoin en eau des cultures est satisfaisant pour l'ensemble des cultures. Aucun cas de flétrissement sévère n'a été signalé à cette date.

Dans toutes ces zones qui ont reçu une bonne pluviométrie, les cultures se sont développées dans de bonnes conditions. Par contre, dans les parties Nord situées dans les wilayas agropastorales et par endroits dans le Sud-est, les conditions hydriques ont été moins favorables, entraînant des stress hydriques.

Par typologie, la situation des cultures se présente comme suit :

a) Le Diéri : les cultures du Diéri qui constituent généralement plus de 30% de la production céréalière nationale brute (mil et sorgho hâtif) sont en situation de développement normal étant donnée la bonne répartition spatiotemporelle de la pluviométrie. Les superficies et les rendements du Diéri doivent être assez bons globalement.

b) Les Bas – Fonds : La bonne pluviométrie de cette année a assuré un bon remplissage de barrages. Cela permettra une amélioration, par rapport à l'année passée. S'ajoute à cela, encore, l'action entreprise par le gouvernement dans le cadre du Programme Spécial d'Intervention ; qui a permis la réfection et le confortement de plusieurs digues et diguettes.

c) Walo : La baisse de la crue du fleuve, pour cette campagne agricole 2008-2009, entraînera, sans doute, une baisse de production. contrairement à la campagne précédente 2007-2008.

d) Irrigué : Cette typologie de culture doit, en principe, connaître une nette amélioration étant donnée les mesures d'incitations que le Ministère du développement rural a engagé, dans la cadre du Programme Spécial d'Intervention pour cette campagne agricole 2008/2009.

Ces mesures comprennent :

- La mise à la disposition des producteurs des intrants en quantité et en qualité suffisantes ;
- Crédit à court terme pour l'acquisition des intrants ;
- L'octroi d'un crédit pour la réhabilitation des périmètres;

Dans la plupart des périmètres, les parcelles ont déjà bénéficié du premier épandage d'engrais. Toute fois les paysans du Gorgol sont en retard par rapport au calendrier

habituel.

Certains producteurs de l'irrigué ont entamé, dans le Trarza, la récolte là où la mise en place de la culture de riz a eu lieu assez tôt.

### **Situation phytosanitaire**

La situation acridienne est calme, pour le moment, mais les problèmes liés à l'infestation des sautereaux, des oiseaux granivores et de la sésamie ont été observés de manière récurrente dans les zones agro-pastorales et des cultures pluviales de la Mauritanie.

Les sautériaux ont été signalés dès la levée et ont perduré pratiquement pendant toute la campagne pluviale. Actuellement, il y a trois équipes qui sont sur le terrain et les traitements sont en cours. Les paysans ont été impliqués dans la lutte et ont reçu une quantité importante de pesticides en poudre (23 mille tonnes). Ce qui fait que malgré l'importance des infestations constatées cette année on ne s'attend pas à des dégâts plus importants que d'habitude.

Les oiseaux granivores : les moyens mis en œuvre pour faire face à ce problème sont assez importants. Il y a dix équipes sur le terrain avec un aéronef basé à Rosso concentrant les efforts sur le riz des périmètres irrigués où la pression est particulièrement forte. Dans certains cas les dortoirs se trouvent de l'autre côté de la frontière en territoire Sénégalais. Pour l'efficacité de la lutte un protocole d'accord et un plan d'action communs ont été convenus avec la partie Sénégalaise.

En plus, les détonateurs sonores et les filets japonais ont été introduits pour la première fois en 2008.

La sésamie a été observée en 1996 pour la première fois et depuis lors elle demeure un problème phytosanitaire et un souci majeur de la protection des végétaux. Les dégâts qu'elle engendre sont particulièrement importants sur les cultures de décrue. La lutte contre cet ennemi de cultures a toujours été difficile à cause de la capacité de ses larves d'entrer en diapause pour resurgir la campagne suivante lorsque les conditions redeviennent favorables. La lutte se basait sur la mise à feu des souches de cultures sur les champs infestés. Cependant, pour cette campagne la lutte a été renforcée par la mise à disposition de la Protection des Végétaux de 300 tonnes de pesticide.

Les dégâts causés par les ravageurs n'ont pas été évalués. Cependant, les informations issues des discussions laissent penser qu'ils ne seront pas aussi importants que par le passé. En effet l'Etat et la FAO ont conjugué leurs efforts pour assurer une lutte plus efficace contre les ennemis de cultures. L'appui qu'a reçu le service de la protection des végétaux en matériel et en produits phytosanitaires ainsi que l'implication des producteurs permettra une lutte plus efficace qui va limiter les dégâts.

### **Situation des pâturages et du bétail**

Les pâturages sont dans l'ensemble bons à excellents et de bonne qualité sauf dans certaines localités du Trarza et dans le nord du pays où la pluviométrie n'était pas assez bonne.

L'état sanitaire et d'embonpoint du cheptel sont bons dans l'ensemble. Cependant il faut signaler la présence au niveau de l'ensemble de plusieurs localités du pays de la maladie nodulaire contagieuse bovine (MNCB).

Cette maladie a pris de l'ampleur au niveau des Moughataa de Tintane et Kobéni avant de s'étendre au reste de la wilaya

### **III. PRÉVISION DE LA PRODUCTION CÉRÉALIÈRE 2007/2008**

#### **Méthodologique**

Compte tenu du retard de démarrage de l'Enquête auprès des Ménages et Exploitants Agricoles (EMEA), la DPCSE a pris l'initiative de faire une évaluation de la campagne agricole 2008-2009 basée sur les conditions climatiques et l'évolution des tendances par typologie de cultures.

#### **Estimation des superficies**

Les superficies sont estimées sur la base d'une moyenne calculée sur les années analogues à l'année en cours du point de vue de la pluviométrie et de la situation phytosanitaire des cultures (Diéri, Bas-fonds), ou semblables du point de vue chute de la crue du Fleuve (Walo). Pour les zones de décrue contrôlée, les données de l'année dernière ont été reconduites. Les superficies mises en valeur en irrigué hivernal et en contre saison, en riz, ont été estimées suite aux déclarations des inspecteurs régionaux des wilayas.

#### **Estimation des rendements**

Les prévisions des récoltes céréalières pour l'ensemble des typologies de culture (Diéri, Bas-Fonds, Walo, Décrue contrôlée et irrigué) ont été faites sur la base de la moyenne des rendements des années similaires à cette campagne en termes de pluviométrie et de situation phytosanitaire.

#### **Prévisions de la production**

#### **Production céréalière**

Sur la base des estimations de superficies et de rendements, la production céréalière brute totale de la campagne 2008/2009 est évaluée à 207 330 tonnes, avec une production nette de 151.330 tonnes (cf. annexe).

Cette production est supérieure de 15% à celle de la campagne 2007-2008.

## IV. ELEMENTS POUR L'ELABORATION DES BILANS CERELIERS

### 4.1 Bilan céréaliier prévisionnel 2008/2009

#### 4.1.1 Population

Les résultats du dernier recensement effectué en 2000 par l'Office National de la Statistique (ONS) font ressortir une population de 2.548.157 habitants en décembre 2000. Avec un taux de croissance de 2.63 % par an, la projection de la population au 30 avril 2009 se situera au niveau de 3 171 028 habitants.

#### 4.1.2 Disponibilités

Les prévisions de la production agricole pour la campagne 2008/2009 font ressortir une production nette de 151 406 tonnes toutes céréales confondues. En ajoutant à cette production le stock initial et le stock national de sécurité on se retrouve avec une disponibilité totale de 266 570 tonnes de céréales.

#### 4.1..3 Consommation humaine

La norme de consommation utilisée est de **176 kg** par personne et par an. Elle est issue de l'enquête EPCV (Enquête sur les conditions de vie des ménages) menée en 1988 par l'ONS. Sur cette base, on peut estimer les besoins de consommation humaine céréalière en 2008/2009 à **558 101 tonnes** toutes céréales confondues. Si on y ajoute le stock de fin d'année qui est équivalent à deux mois de consommation soit **93 017 tonnes** et le stock national de sécurité (6 000 tonnes) qui doivent toujours rester en réserve on trouve le besoin national en céréales qui est de **657 118 tonnes** pour l'année 2008/2009.

#### 4.1.4 Aides alimentaires et prévisions d'importations commerciales pour 2008/2009

Pour les importations commerciales, il est très difficile de connaître les intentions des importateurs privés pour la prochaine année. On estime ces quantités par la moyenne des cinq dernières années.

Prévisions des importations commerciales du 1<sup>er</sup> novembre 2008 au 31 octobre 2009(Tonnes)

	2003/2004	2004/2005	2005/2006	2006/2007	2007/2008	2008/2009
Riz	<b>22000</b>	<b>45 322</b>	<b>37 221</b>	<b>38463</b>	<b>100070</b>	<b>48 615</b>
Blé	<b>156421</b>	<b>370 658</b>	<b>301 695</b>	<b>279478</b>	<b>285531</b>	<b>278 757</b>
Autres	<b>3386</b>	<b>7 142</b>	<b>1 605</b>	<b>35</b>	<b>344</b>	<b>2 502</b>
	<b>181807</b>	<b>423122</b>	<b>340521</b>	<b>317976</b>	<b>385945</b>	<b>329 874</b>

Source de données : Port Autonome de Nouakchott

Il faut signaler qu'aucune aide alimentaire, pour l'année 2008/2009, n'est annoncée à ce jour.

#### 4.1.5 Stocks disponibles au début de l'année 2008/2009

Les stocks disponibles au 28/10/2008 se présentent comme suit :

Détenteur	Blé	Riz	Autres céréales	Total
SONIMEX	<b>22 756</b>	<b>23 805</b>	<b>00</b>	<b>46 561</b>
CSA	<b>214</b>	<b>4250</b>	<b>10</b>	<b>4474</b>
Stock National de Sécurité	<b>1 854</b>	<b>624</b>	<b>00</b>	<b>2 478</b>
Importateurs	<b>24 913</b>	<b>34 270</b>	<b>00</b>	<b>59 183</b>
Total	<b>49 737</b>	<b>62 949</b>	<b>10</b>	<b>112 696</b>

- Les stocks du CSA, de la SONIMEX sont relevés directement.
- Pour les stocks disponibles chez les importateurs privés, ils correspondent aux quantités importées au cours des trois derniers mois.

#### 4.1. 6 Stocks finaux pour l'année 2008/2009

Les stocks de clôture de la campagne 2008/2009 ont été estimés comme équivalents aux besoins de consommation céréalière humaine pour deux mois, soit **39 017 tonnes**, auxquelles doit s'ajouter les besoins du stock national de sécurité de 6000 tonnes qui doivent toujours rester en réserve.

#### 4.2 Bilan céréalier ex-post 2007/2008

##### 4.2.1 Ressources

La campagne agricole 2007/2008 s'est caractérisée par une production céréalière nette de **132 802 tonnes** se qui représente une augmentation de 27 % par rapport à la campagne 2006/2007.

Les importations céréalières ont connu, eux aussi, au cours de l'année 2007/2008 une nette augmentation par rapport à l'année précédente (29%). Cette augmentation a concerné aussi bien les importations commerciales qui ont atteint le chiffre de 385 945 tonnes cette année contre 317 976 tonnes en 2006/2007 et l'aide alimentaire qui a augmenté de 81% par rapport à l'année 2006/2007. En effet les aides alimentaires reçues par la Mauritanie au cours de cette année, ont atteint 53 668 tonnes toutes céréales confondues dont 38 479 tonnes de blé (essentiellement le PAM) et 14 417 tonnes de riz.

#### Les importations commerciales reçues au Port Autonome de Nouakchott

Du 1<sup>er</sup> novembre 2007 au 25 octobre 2008 (Tonnes)

Produit	Importations commerciales	Aide alimentaire	Importations totales
Riz	<b>100 070</b>	<b>14 417</b>	<b>114 487</b>
Blé	<b>285 531</b>	<b>38 479</b>	<b>324 010</b>
Sorgho/Mil/Maïs	<b>344</b>	<b>772</b>	<b>1 116</b>
Total	<b>385 945</b>	<b>53 668</b>	<b>439 613</b>

Source : Port Autonome de Nouakchott

#### 4.2.2 Emplois

Les exportations de céréales sont considérées comme nulles en Mauritanie car le pays ne produit qu'au maximum 25% de son besoin alimentaire.

Le stock public et privé de fin d'année 2007/2008 se chiffre à 112 686 tonnes de céréales alors que le stock national de sécurité contient 2 482 tonnes.

Le total des emplois est de **115 168 tonnes** toutes céréales confondues

#### 2.3 Résultats des bilans céréaliers

Le bilan céréalier ex-post 2007/2008 fait apparaître une consommation apparente de **177,3 kg par personne par an**, Ce qui est presque égale à la norme de consommation officielle qui est de 176 kg par personne par an.

Le bilan prévisionnel 2008/2009, dégage un déficit net de 60 674 tonnes de céréales pour l'année prochaine. Ce déficit prévisionnel reste acceptable par rapport au déficit dégagé par les bilans prévisionnels des années précédentes ce qui est dû à une bonne prévision de la production agricole, mais aussi à une bonne prévision des importations commerciales.

Il en découlera une consommation apparente de **158,76 kg/habitant/an** (norme officielle de 176 kg/pers).

### V. SITUATION ALIMENTAIRE

Globalement la situation alimentaire du pays est relativement bonne à part dans quelques poches d'insécurité permanente où la situation reste fluctuante en fonction de l'intervention de l'Etat et de certaines ONGs.

L'intervention du programme spécial d'intervention (PSI) a été remarquable en ce sens qu'elle a permis d'assurer un ravitaillement plus ou moins régulier des populations surtout rurales avec un prix fixe au niveau surtout du blé.

#### 5.1 Les zones à risque identifiées en mars 2008

Sur la base des résultats de l'étude sur la sécurité alimentaire des ménages (ESAM/PAM/CSA 2008), la prévalence de l'insécurité alimentaire se situe par zone en Mauritanie comme suit :

- < 10 % dans les deux wilayas du sud : la wilaya du Trarza (Moughataa de R'Kiz et de Boutilimitt) et la wilaya du Gorgol (Moughataa de M'Bagne et de Kaédi)
- Entre 10 et 20 % (la wilaya du Trarza (Moughataas de Keur Macène et de Mederdra), wilaya de l'Adrar (Moughataa d'Aoujeft), wilaya du Brakna (Moughataas de Boghé et Magta-Lahjar), wilaya du Gorgol (Moughataa de MOUNGUEL.), wilaya de l'Assaba (Moughataa de Guérou), wilaya du Tagant (Moughataa de Tichit), et la wilaya du Hodh El Gharbi (Moughataa de Tintane) ;
- > de 20 % dans le reste des Moughataas du pays à l'exception de Nouakchott, Ouad Naga, Zoueratt et F'Derick (zone non couverte par l'étude).

## 5.2 Situation des prix

La situation des marchés des produits alimentaires de première nécessité a connu une accalmie durant le mois de septembre avec la baisse des prix de certaines denrées alimentaires et la stabilité des autres par rapport aux mois précédents.

En outre, des mesures importantes ont été prises par le Gouvernement pour diminuer les prix des denrées les plus consommées pendant le mois du Ramadan au niveau des boutiques témoins ouverts dans toutes les Moughataa du pays. Cette mesure vise à améliorer le niveau de vie des populations les plus pauvres en milieu urbain.

Tableau : fixation des prix décidée par le Gouvernement au niveau des Boutiques témoins

Produits	Prix réel	Prix fixé	% de réduction
Sucre	160	110	31%
Riz	220	160	27%
Huile	420	260	38%
Lait en poudre	1300	900	31%
P de terre	200	150	25%
Oignon	180	130	28%
Viande Poulet	800	530	34%
Pâtes alimentaires	380	230	39%
Couscous	380	230	39%

Les marchés restent bien approvisionnés. Les rares exceptions concernent les marchés des zones enclavées, où, en raison de la saison des pluies, les commerçants ont des difficultés à faire acheminer les produits. Les prix sont restés relativement stables aux cours des dernières semaines.

D'autre part, il a été remarqué une légère hausse des prix des petits ruminants, liée sûrement à l'amélioration des conditions pastorales et aux transhumances qui ont réduit l'offre, fait que les conditions d'accès alimentaire des éleveurs et des agropasteurs se sont aussi améliorées.

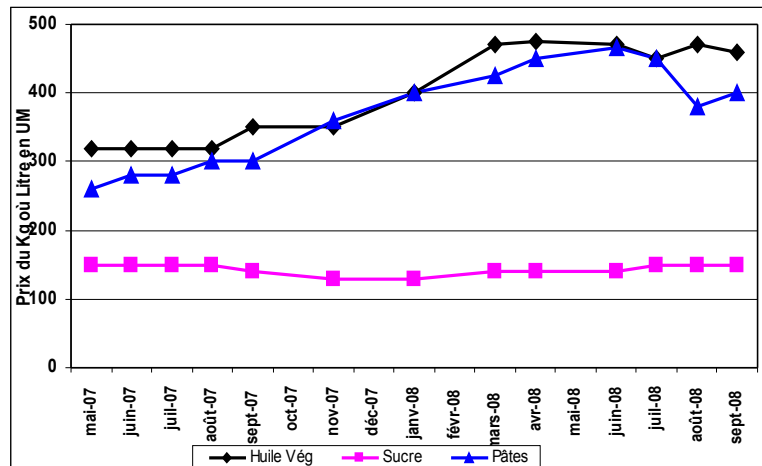
Les flux transfrontaliers de céréales traditionnelles en provenance du Mali se poursuivent, stabilisant ainsi les prix de ces produits. Par contre, les flux du riz en provenance du Sénégal se sont considérablement réduits par rapport aux flux habituels.

Le prix du blé, qui est devenue, ces dernières années, la céréale la plus consommée en Mauritanie, s'est stabilisé grâce aux différentes interventions effectuées par le Gouvernement (Plan d'Urgence 2007 et PSI 2008) qui ont généralisé l'ouverture des SAVS à toutes les localités de plus de 100 personnes. Le blé se vend actuellement à

100 UM le Kg au niveau des SAVS et des boutiques témoins ouvertes dans le cadre du PSI et à 130 à 140 UM sur les marchés.

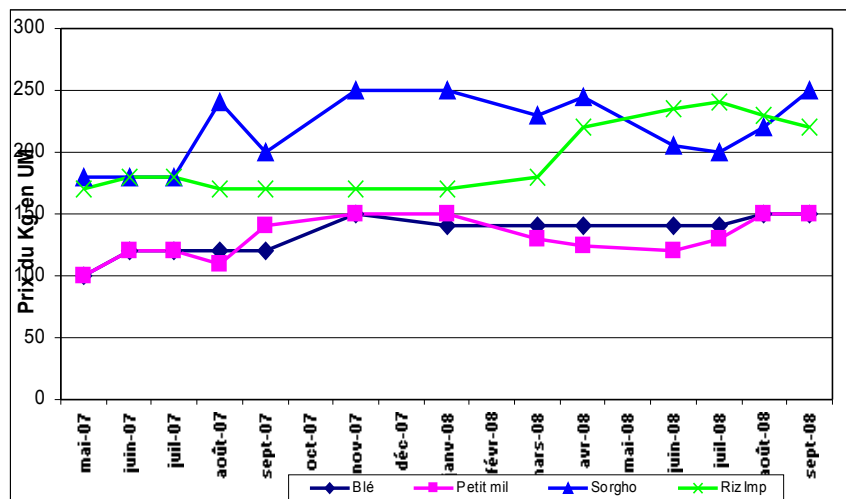
Le prix du kg de sorgho a connu une augmentation de l'ordre de 14% par rapport au mois d'août ce qui peut être expliqué par une augmentation de la demande sur cette denrée pendant le ramadan car très utilisée dans les plats du ramadan.

Graphique1 : évolution des prix à Nouakchott



NB : Source CSA

Graphique2 : évolution des prix à Nouakchott



NB : Source SIM/CSA

## **CONCLUSION**

La campagne agricole 2008/2009 s'annonce prometteuse, si les ennemis de cultures ne viennent pas perturber cette tendance et si au niveau de l'irrigué les efforts ayant soutenus la campagne continuent avec la même prise de conscience.

Sur le plan alimentaire, il n'y a pas d'inquiétude majeure compte tenu des mesures prises par l'Etat, les partenaires au développement et les ONGs.

Cependant certaines zones à risque structurelles doivent être suivies. L'enquête ESAM prévue pour le mois de novembre 2008 permettra de mieux les cibler

Les prix doivent rester à leur niveau actuel si la production nationale vient renforcer les disponibilités alimentaires.

## ANNEXES

**Tableau prévisionnel de la campagne agricole 2008-2009 par culture et par typologies de cultures**

Cultures	Superficie, Rendement et Production	Typologies de cultures						Ensemble
		Diéri	Bas-Fonds	Walo	Irrigué Hivernale	Decrûe contrôlée	Irrigué CSC et CSF	
<b>Sorgho</b>	Superficie (en ha)	125776	32717	21902	0	5720	780	<b>186895</b>
	rendement (T/ha)	0,45	0,64	0,35	0	0,70	1,20	
	Production brute (T)	56599	21027	7773	0	3924	936	<b>90259</b>
	Productionnette (T)	48109	17873	6607	0	3335	795,6	<b>76720</b>
<b>Mil</b>	Superficie (en ha)	13817	0	0	0	0	0	<b>13817</b>
	rendement (T/ha)	0,36	0	0	0	0	0	
	Production brute (T)	4974	0	0	0	0	0	<b>4974</b>
	Productionnette (T)	4228	0	0	0	0	0	<b>4228</b>
<b>Maïs</b>	Superficie (en ha)	1135	8639	2100	0	3780	1030	<b>16684</b>
	rendement (T/ha)	0,50	0,71	0,80	0	0,75	1,20	
	Production brute (T)	568	6146	1680	0	2867	1236	<b>12497</b>
	Productionnette (T)	482	5224	1428	0	2437	1051	<b>10622</b>
<b>Blé/Orge</b>	Superficie (en ha)	0	100	0	0	0	0	<b>100</b>
	rendement (T/ha)	0	3,00	0	0	0	0	
	Production brute (T)	0	300	0	0	0	0	<b>300</b>
	Productionnette (T)	0	180	0	0	0	0	<b>180</b>
<b>Riz</b>	Superficie (en ha)	0	0	0	18000	0	5000	<b>23000</b>
	rendement (T/ha)	0	0	0	4,41	0	4,00	
	Production brute (T)	0	0	0	79300	0	20000	<b>99300</b>
	Productionnette (T)	0	0	0	47580	0	12000	<b>59580</b>
<b>National</b>	Superficie (en ha)	140728	41456	24002	18000	9500	6810	<b>240496</b>
	Production brute (T)	62141	27473	9453	79300	6791	22172	<b>207330</b>
	Productionnette (T)	52820	23277	8035	47580	5772	13846	<b>151330</b>

LE TABLEAU CI-DESSOUS PRÉSENTE LES FACTEURS DE RISQUE ET LE NOMBRE DES POPULATIONS EXPOSÉS À L'INSÉCURITÉ ALIMENTAIRE

WILAYA	Insécurité alimentaire sévère	Insécurité alimentaire modérée	Total IA ESAM-2008	Population fin 2007 (à utiliser)	Insécurité alimentaire sévère (estimation)	Insécurité alimentaire modérée (estimation)	Total IA ESAM-2008
Hodh Echargui	16,3%	40,4%	56,7%	316 211	51 384	127 802	179 186
Hodh El Gharbi	12,1%	15,2%	27,3%	236 460	28 662	35 827	64 489
Assaba	6,8%	17,1%	23,9%	247 392	16 716	42 346	59 062
Gorgol	19,5%	17,1%	36,7%	246 134	48 055	42 194	90 249
Brakna	5,9%	10,9%	16,8%	276 386	16 332	30 151	46 483
Trarza	2,5%	3,5%	6,0%	258 901	6 473	9 062	15 534
Adrar	1,0%	25,0%	26,0%	53 742	537	13 436	13 973
Dakhlet NDB	5,0%	22,5%	27,5%	8 475	424	1 907	2 331
Tagant	16,0%	22,7%	38,7%	74 481	11 917	16 882	28 799
Guidimakha	8,3%	16,1%	24,4%	191 749	15 979	30 893	46 872
Inchiri	5,0%	22,5%	27,5%	13 577	679	3 055	3 734
		<b>TOTAL</b>		<b>1 923 508</b>	<b>197 157</b>	<b>353 555</b>	<b>550 712</b>
Urbain	3,2%	7,6%	10,8%	1 037 603	32 836	78 805	111 641
<b>Problème de représentativité (tenant compte de la faiblesse de l'échantillon)</b>							

Sources VAM-Unit OMD 10 avril 2008

**Tableau général récapitulatif des résultats de la campagne agricole 2007/2008**

		<b>Diéri</b>	<b>Bas-Fonds</b>	<b>Walo</b>	<b>Irrigué</b>	<b>Décrue Contrôlée</b>	<b>CSC</b>	<b>Ensemble</b>
<b>Sorgho</b>	Superficie (ha)	116 853	26 648	33 759	0	5 720	0	<b>182 980</b>
	Rendement (T/ha)	0,37	0,56	0,51		0,69		<b>0,44</b>
	Production brute (T)	43 482	14 989	17 278	0	3 924	0	<b>79 673</b>
	Production nette (T)	36 960	12 741	14 686	0	3 335	0	<b>67 722</b>
<b>Mil</b>	Superficie (ha)	15 824	0	0	0	0	0	<b>15 824</b>
	Rendement (T/ha)	0,10	-	-	-	-	-	<b>0,10</b>
	Production brute (T)	1 601	0	0	0	0	0	<b>1 601</b>
	Production nette (T)	1 361	0	0	0	0	0	<b>1 361</b>
<b>Maïs</b>	Superficie (ha)	5 975	12 886	1 202	0	3 780	0	<b>23 843</b>
	Rendement (T/ha)	0,72	0,69	0,80		0,76	0	<b>0,71</b>
	Production brute (T)	4 276	8 866	957	0	2 867	0	<b>16 966</b>
	Production nette (T)	3 635	7 536	814	0	2 437	0	<b>14 421</b>
<b>Riz</b>	Superficie (ha)	0	0	0	13 540	0 847	3	<b>17 387</b>
	Rendement (T/ha)	-	-	-	4,54	-	5,38	<b>4,73</b>
	Production brute (T)				61 450		20 715	<b>82 165</b>
	Production nette (T)	0	0	0	36 870	-	12 429	<b>49 299</b>
<b>Blé</b>	Superficie (ha)		0					<b>0</b>
	Rendement (T/ha)	-		-	-	-	-	
	Production brute (T)		0					<b>0</b>
	Production nette (T)	0	0	0	0	0	0	<b>0</b>
<b>Total</b>	<i>Superficie (ha)</i>	<b>138</b>	<b>39 534</b>	<b>961</b>	<b>13 540</b>	<b>9 500</b>	<b>3 847</b>	<b>240 034</b>
	<i>Rendement (T/ha)</i>	<b>0,36</b>	<b>0,60</b>	<b>0,52</b>	<b>4,54</b>	<b>0,71</b>	<b>5,38</b>	<b>0,75</b>
	<i>Production brute (T)</i>	<b>49 359</b>	<b>23 855</b>	<b>235</b>	<b>61 450</b>	<b>6 791</b>	<b>20 715</b>	<b>180 405</b>
	<i>Production nette (T)</i>	<b>41 955</b>	<b>20 276</b>	<b>500</b>	<b>36 870</b>	<b>5 772</b>	<b>12 429</b>	<b>132 803</b>

## bilan céréaliier ex- post 2007/2008

unité : tonne

	POSTES	RIZ	BLE	MIL/SORGHO/ MAIS/AUTRES	TOTAL
	<i>Population au 30/04/08</i>				<b>3 089 767</b>
<b>I.</b>	<b>RESSOURCES</b>	<b>187 473</b>	<b>360 572</b>	<b>115 003</b>	<b>663 048</b>
A	PRODUCTION				
	<i>Production brute</i>	<i>82 163</i>	<i>0</i>	<i>98 240</i>	<i>180 403</i>
	PRODUCTION DISPONIBLE	49 298	0	83 504	132 802
B	STOCK INITIAL (PUBLICS ET PRIVES)	23 688	36 562	30 383	90 633
C	STOCK NATIONAL DE SECURITE (Initial)	0	0	0	0
D	IMPORTATIONS	114 487	324 010	1 116	439 613
	Commerciales	100 070	285 531	344	385 945
	Aide alimentaire	14 417	38 479	772	53 668
<b>II.</b>	<b>EMPLOIS</b>	<b>63 573</b>	<b>51 595</b>	<b>0</b>	<b>115 168</b>
A	EXPORTATIONS	0	0	0	0
B	STOCK FINAL (PUBLICS ET PRIVES)	62 949	49 737	0	112 686
C	STOCK NATIONAL DE SECURITE (Final)	624	1 858	0	2 482
<b>III.</b>	<b>CONSOMMATION APPARENTE</b>				
	<b>Total (tonnes)</b>	<b>123 900</b>	<b>308 977</b>	<b>115 003</b>	<b>547 880</b>
	<b>par habitant (kg)</b>	<b>40,1</b>	<b>100,0</b>	<b>37,2</b>	<b>177,3</b>
	<i>norme de consommation officielle</i>	<i>46</i>	<i>71</i>	<i>59</i>	<i>176</i>

## bilan céréalier prévisionnel 2008/2009

unité: tonne

	<b>POSTES</b>	<b>RIZ</b>	<b>BLE</b>	<b>MIL/SORGHO/ MAIS/AUTRES</b>	<b>TOTAL</b>
	Population au 30/04/2009				<b>3 171 028</b>
<b>I.</b>	<b>DISPONIBILITES</b>	<b>123 153</b>	<b>51 846</b>	<b>91 571</b>	<b>266 570</b>
<b>A</b>	<b>PRODUCTION</b>				
	<i>Production Brutte</i>	<i>99 300</i>	<i>300</i>	<i>107 730</i>	<i>207 330</i>
	PRODUCTION NETTE DISPONIBLE	59 580	255	91 571	151 406
B	STOCK INITIAL (PUBLICS ET PRIVES)	62 949	49 737	0	112 686
C	STOCK NATIONAL DE SECURITE	624	1 854	0	2 478
<b>II</b>	<b>BESOINS</b>	<b>170 179</b>	<b>268 667</b>	<b>218 272</b>	<b>657 118</b>
	<i>Norme de consommation (kg/hab)</i>	<i>46</i>	<i>71</i>	<i>59</i>	<i>176</i>
A	CONSOMMATION HUMAINE TOTALE	145 867	225 143	187 091	558 101
B	STOCK FINAL (PUBLICS ET PRIVES)	24 311	37 524	31 182	93 017
C	STOCK NATIONAL DE SECURITE	0	6 000	0	6 000
<b>III</b>	<b>EXCEDENT(+) DEFICIT(-) BRUT (II - I)</b>	<b>-47 026</b>	<b>-216 821</b>	<b>-126 702</b>	<b>-390 548</b>
<b>IV</b>	<b>SOLDE IMPORT - EXPORT</b>	<b>48 615</b>	<b>278 757</b>	<b>2 502</b>	<b>329 874</b>
	IMPORTATIONS	48 615	278 757	2 502	329 874
	Commerciales prévues	48 615	278 757	2502	329 874
	Aide alimentaire annoncée	0	0	0	0

	EXPORTATIONS	0	0	0	0
<b>V</b>	<b>EXCEDENT(+) DEFICIT(-) NET (III+IV)</b>	<b>1 589</b>	<b>61 936</b>	<b>-124 200</b>	<b>-60 674</b>
<b>VI</b>	<b>CONSOMMATION APPARENTE TOTALE</b>	<b>147 457</b>	<b>293 079</b>	<b>62 891</b>	<b>503 427</b>
	par habitant et par KG	<b>46,50</b>	<b>92,42</b>	<b>19,83</b>	<b>158,76</b>
	<i>norme de consommation officielle</i>	<i>46,00</i>	<i>71,00</i>	<i>59,00</i>	<i>176,00</i>